



Módulo para paros de emergencia y control de final de carrera para resguardos móviles con contactos retardados en la apertura de las entradas, salidas semiconductoras OSSD y sensores magnéticos de seguridad

Características principales

- Para aplicaciones de seguridad hasta SIL 3/ PL e
- Entradas: con 1 o 2 canales, conectables a contactos electromecánicos, sensores magnéticos de seguridad o salidas por semiconductor OSSD
- Conexión de los canales de entrada de potencial opuesto
- Salidas: de relé, 2NO de seguridad instantáneos, 1NC de señalización instantáneo, 2NO de seguridad retardados
- Entrada con arranque configurable: automático, manual o controlado
- Tensión de alimentación: 24 Vac/dc, 120 Vac, 230 Vac

Certificados de calidad:



Certificado de prueba CE de tipo: IMQ CP 432 DM

Homologación UL: E131787

Homologación CCC: 2024010305656748

Homologación EAC: RU Д-IT.PA07.B.37848/24

Conforme a las siguientes directivas:

Directiva sobre máquinas 2006/42/CE, Directiva EMC 2014/30/UE, Directiva RoHS 2011/65/UE.

Conformidad a las normas:

EN 60204-1, EN ISO 13855, EN ISO 14118, EN ISO 12100, EN ISO 13850, EN 60529, EN 61000-6-2, EN 61000-6-3, EN 61326-1, EN 60664-1, EN 60947-1, EN IEC 63000, EN ISO 13849-1, EN ISO 13849-2, EN 62061, UL 508, CSA C22.2 No. 14, GB/T14048.5

Datos técnicos

Carcasa

Carcasa de poliamida PA 66, autoextinguible V0 según UL 94

Grado de protección según EN 60529: IP40 (carcasa), IP20 (regleta de bornes)

Dimensiones: vea página 135, tipo C

Datos generales

Safety Integrity Level (SIL) hasta:

Maximum SIL 3 según EN 62061

Performance Level (PL) hasta:

PL e según EN ISO 13849-1

Categoría de seguridad hasta:

categoría 4 (contactos instantáneos), categoría 3 (contactos retardados) según EN ISO 13849-1

Parámetros de seguridad:

vea página 151

Temperatura ambiente:

-25°C ... +55°C

Durabilidad mecánica:

>10 millones de ciclos de operaciones

Durabilidad eléctrica:

>100.000 ciclos de operaciones

Grado de contaminación:

externo 3, interno 2

Tensión asignada soportada al impulso (U_{imp}):

4 kV

Tensión asignada de aislamiento (U):

250 V

Categoría de sobretensión:

II

Alimentación

Tensiones asignadas de alimentación (U_n):

24 Vac/dc; 50...60 Hz

120 Vac; 50...60 Hz

230 Vac; 50 ... 60 Hz

Ondulación residual máx. en DC:

10%

Tolerancia de tensión de alimentación:

-10% ... +15% de U_n para 24 Vac/dc

±15% de U_n para 120 Vac, 230 Vac

Potencia absorbida AC:

< 10 VA

Potencia absorbida DC:

< 5 W

Circuito de control

Protección contra cortocircuitos:

resistencia PTC, $I_h=0,5 A$

Tiempos del PTC:

intervención > 100 ms, rearme > 3 s

Resistencia máxima por entrada:

≤ 50 Ω

Corriente por entrada:

< 40 mA

Duración mín. del impulso de arranque t_{MIN} :

> 100 ms

Tiempo de excitación t_A :

< 300 ms

Tiempo de liberación t_{R1} :

< 25 ms

Tiempo de liberación en caso de falta de alimentación t_{R2} :

< 150 ms

Tiempo de liberación, contactos retardados t_{R2} :

ver «Estructura del código»

Tiempo de simultaneidad t_c :

infinito

Circuito de salida

Contactos de salida:

2 contactos NO de seguridad instantáneos,

1 contacto NC de señalización instantáneo,

2 contactos NO de seguridad retardados.

guiados forzados

aleación de plata

aleación de plata

230/240 Vac; 300 Vdc

Categorías de empleo de los contactos de salida: AC-15 (50...60 Hz), 230 V / 3 A

DC-13 (6 ciclos de op./minuto), 24 V / 4 A

Corriente térmica máxima por rama al aire libre I_{th} :

6 A

Suma máxima de corrientes ΣI_{th}^2 :

72 (cont. instantáneos), 36 (cont. retardados) A²

Corriente mínima:

10 mA

Resistencia de los contactos:

≤ 100 mΩ

Fusible de protección externo:

4 A

La capacidad de carga y el número de contactos de salida se pueden aumentar mediante módulos de ampliación o contactores. Vea páginas 75-84.

Estructura del código

artículo opciones
CS AT-00V024-TF1

Tiempo de liberación, contactos retardados (t_{R2})

0	Tiempo fijo (vea TF)
1	0,3 ... 3 s, paso 0,3 s
2	1 ... 10 s, paso 1 s
3	3 ... 30 s, paso 3 s
4	30 ... 300 s, paso 30 s

Tiempo de liberación, contactos retardados (t_{R2})

TF0.5	0,5 s tiempo ajustado fijo
TF1	1 s tiempo ajustado fijo
TF3	3 s tiempo ajustado fijo
...	...

Tensión de alimentación

024	24 Vac/dc
120	120 Vac
230	230 Vac

Tipo de conexión

V	Bornes de tornillo
M	conector con bornes de tornillo
X	conector con bornes de resorte

Características homologadas por la UL

Rated supply voltage (U_n): 24 Vac/dc; 50...60 Hz
120 Vac; 50...60 Hz
230 Vac; 50...60 Hz

Power consumption AC: < 10 VA

Power consumption DC: < 4 W

Electrical ratings:

- NO contacts: 230/240 Vac, 6 A general use, C300 pilot duty

- NC contacts: 230/240 Vac, 6 A resistive, B300 pilot duty

Notes:

- Use 60 or 75°C copper (Cu) conductor and wire size No. 30-12 AWG, stranded or solid.

- The terminal tightening torque of 5-7 lb in.

- Only for 24 Vac/dc versions: supply from remote Class 2 source or limited voltage limited energy.

- Surrounding air of 55°C.

- Utiliser des conducteurs en cuivre (Cu) 60 ou 75°C rigides ou flexibles de section 30-12 AWG.

- Couple de serrage des bornes de 5-7 Lb In.

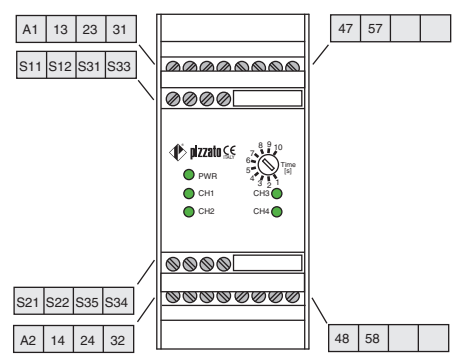
- Seulement pour les versions 24 Vac/dc, alimenter avec sources de classes 2 ou avec tension limitée et énergie limitée.

- Air ambiant de 55°C.

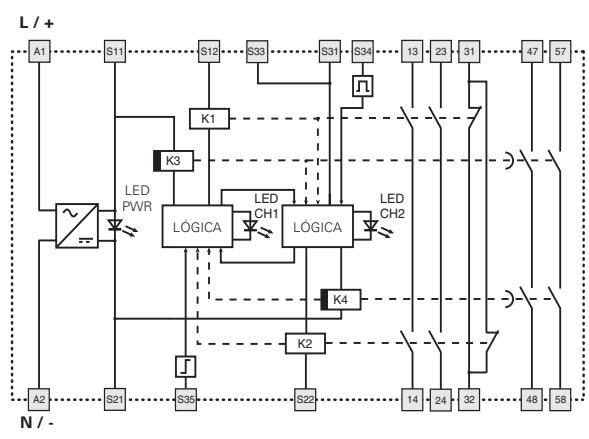


Módulo de seguridad CS AT-0

Disposición de bornes

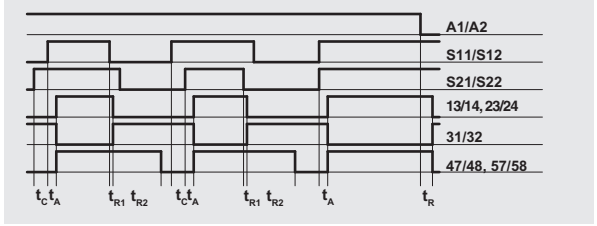


Esquema de bloques

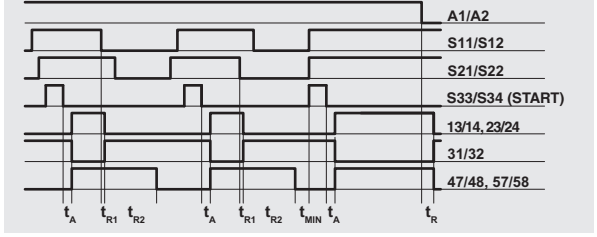


Diagramas de funcionamiento

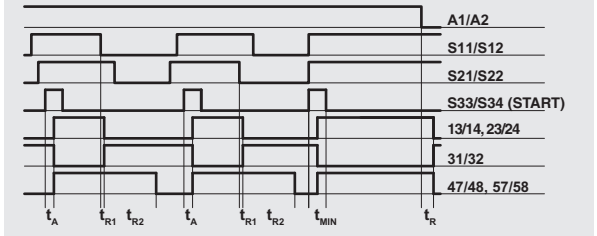
Configuración con arranque automático



Configuración con arranque controlado



Configuración con arranque manual

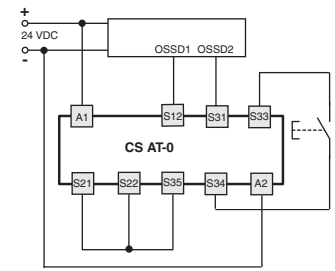
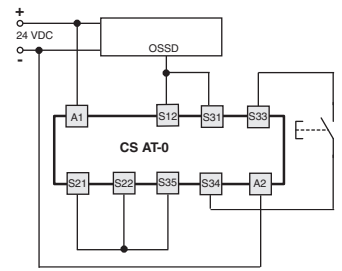


Leyenda:
 t_{MIN} : duración mínima del impulso de arranque
 t_C : tiempo de simultaneidad
 t_A : tiempo de excitación
 t_{R1} : tiempo de liberación
 t_{R2} : tiempo de liberación en caso de falta de alimentación
 t_{R1} : tiempo de liberación, contactos retardados ajustables (vea «Estructura del código»)
Notas:
 La configuración con un canal se obtiene considerando solo el efecto de la entrada S11/S12. En este caso, se debe considerar el tiempo t_{R1} y t_{R2} para la entrada S11/S12, el tiempo t_A para la alimentación, el tiempo t_A para la entrada S11/S12 y el arranque, y el tiempo t_{MIN} para el arranque.

Configuración de las entradas

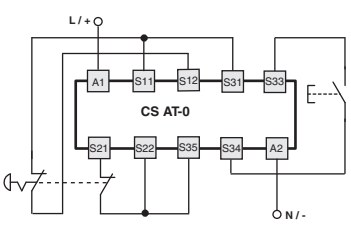
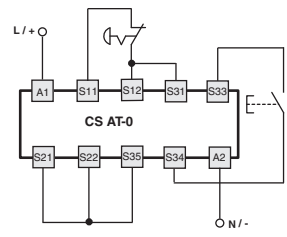
Salidas por semiconductor OSSD (p. ej. serie ST, NS, NG o barreras fotoeléctricas)

Configuración de las entradas con arranque manual
1 canal 2 canales



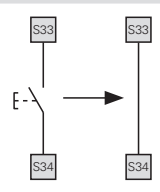
Circuitos de paro de emergencia

Configuración de las entradas con arranque manual
1 canal 2 canales



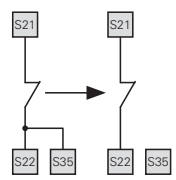
Arranque automático

Para activar el arranque automático en el módulo, se debe puentear el pulsador de inicio entre los bornes S33 y S34 tal y como se muestra en los esquemas.



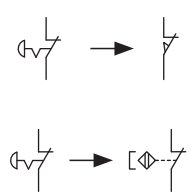
Arranque controlado

Para activar el arranque controlado en el módulo, retire la conexión entre los bornes S22 y S35.



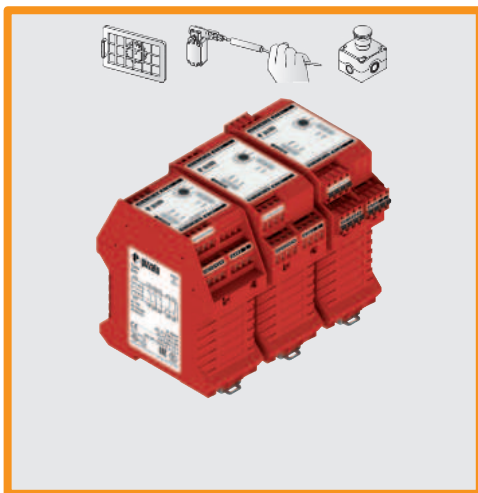
Supervisión de resguardos móviles y sensores magnéticos de seguridad

El módulo de seguridad puede supervisar circuitos de paro de emergencia, circuitos de control para resguardos móviles o sensores magnéticos de seguridad. Reemplace los contactos de los pulsadores de paros de emergencia con los contactos de los interruptores o de los sensores. Los sensores se pueden utilizar solo en la configuración con 2 canales.



El diagrama no indica la posición exacta de los bornes en el producto





Módulo para paros de emergencia y control de final de carrera para resguardos móviles con contactos retardados en la apertura de las entradas, salidas semiconductoras OSSD y sensores magnéticos de seguridad

Características principales

- Para aplicaciones de seguridad hasta SIL 3/ PL e
- Entradas: con 1 o 2 canales, conectables a contactos electromecánicos, sensores magnéticos de seguridad o salidas por semiconductor OSSD
- Conexión de los canales de entrada de potencial opuesto
- Salidas: de relé, 3NO de seguridad instantáneos, 2NO de seguridad retardados
- Entrada con arranque configurable: automático, manual o controlado
- Tensión de alimentación: 24 Vac/dc, 120 Vac, 230 Vac

Certificados de calidad:



Certificado de prueba CE de tipo: IMQ CP 432 DM
Homologación UL: E131787
Homologación CCC: 2024010305656748
Homologación EAC: RU Д-IT.PA07.B.37848/24

Conforme a las siguientes directivas:

Directiva sobre máquinas 2006/42/CE, Directiva EMC 2014/30/UE, Directiva RoHS 2011/65/UE.

Conformidad a las normas:

EN 60204-1, EN ISO 13855, EN ISO 14118, EN ISO 12100, EN ISO 13850, EN 60529, EN 61000-6-2, EN 61000-6-3, EN 61326-1, EN 60664-1, EN 60947-1, EN IEC 63000, EN ISO 13849-1, EN ISO 13849-2, EN 62061, UL 508, CSA C22.2 No. 14, GB/T14048.5

Datos técnicos

Carcasa

Carcasa de poliamida PA 66, autoextinguible V0 según UL 94
Grado de protección según EN 60529: IP40 (carcasa), IP20 (regleta de bornes)
Dimensiones: vea página 135, tipo C

Datos generales

Safety Integrity Level (SIL) hasta: Maximum SIL 3 según EN 62061
Performance Level (PL) hasta: PL e según EN ISO 13849-1
Categoría de seguridad hasta: categoría 4 (contactos instantáneos), categoría 3 (contactos retardados) según EN ISO 13849-1
Parámetros de seguridad: vea página 151
Temperatura ambiente: -25°C ... +55°C
Durabilidad mecánica: >10 millones de ciclos de operaciones
Durabilidad eléctrica: >100.000 ciclos de operaciones
Grado de contaminación: externo 3, interno 2
Tensión asignada soportada al impulso (U_{imp}): 4 kV
Tensión asignada de aislamiento (U_i): 250 V
Categoría de sobretensión: II

Alimentación

Tensiones asignadas de alimentación (U_n): 24 Vac/dc; 50...60 Hz
120 Vac; 50...60 Hz
230 Vac; 50...60 Hz
Ondulación residual máx. en DC: 10%
Tolerancia de tensión de alimentación: -10% ... +15% de U_n para 24 Vac/dc
 $\pm 15%$ de U_n para 120 Vac, 230 Vac
Potencia absorbida AC: < 10 VA
Potencia absorbida DC: < 5 W

Circuito de control

Protección contra cortocircuitos: resistencia PTC, $I_h=0,5 A$
Tiempos del PTC: intervención > 100 ms, rearme > 3 s
Resistencia máxima por entrada: $\leq 50 \Omega$
Corriente por entrada: < 40 mA
Duración mín. del impulso de arranque t_{MIN} : > 100 ms
Tiempo de excitación t_A : < 300 ms
Tiempo de liberación t_{R1} : < 25 ms
Tiempo de liberación en caso de falta de alimentación t_{R2} : < 150 ms
Tiempo de liberación, contactos retardados t_{R2} : ver «Estructura del código»
Tiempo de simultaneidad t_c : infinito

Circuito de salida

Contactos de salida: 3 contactos NO de seguridad instantáneos, 2 contactos NO de seguridad retardados, guiados forzados
Tipo de contacto: aleación de plata
Material de los contactos instantáneos: aleación de plata
Material de los contactos retardados: aleación de plata
Tensión conmutable máxima: 230/240 Vac; 300 Vdc
Categorías de empleo de los contactos de salida: AC-15 (50...60 Hz), 230 V / 3 A
DC-13 (6 ciclos de op./minuto), 24 V / 4 A
Corriente térmica máxima por rama al aire libre I_{th} : 6 A
Suma máxima de corrientes ΣI_{th}^2 : 72 (cont. instantáneos), 36 (cont. retardados) A²
Corriente mínima: 10 mA
Resistencia de los contactos: $\leq 100 m\Omega$
Fusible de protección externo: 4 A

La capacidad de carga y el número de contactos de salida se pueden aumentar mediante módulos de ampliación o contactores. Vea páginas 75-84.

Estructura del código

artículo opciones
CS AT-10V024-TF1

0	Tiempo fijo (vea TF)
1	0,3 ... 3 s, paso 0,3 s
2	1 ... 10 s, paso 1 s
3	3 ... 30 s, paso 3 s
4	30 ... 300 s, paso 30 s

TF0.5	0,5 s tiempo ajustado fijo
TF1	1 s tiempo ajustado fijo
TF3	3 s tiempo ajustado fijo
...	...

Tensión de alimentación

024	24 Vac/dc
120	120 Vac
230	230 Vac

V	Bornes de tornillo
M	conector con bornes de tornillo
X	conector con bornes de resorte

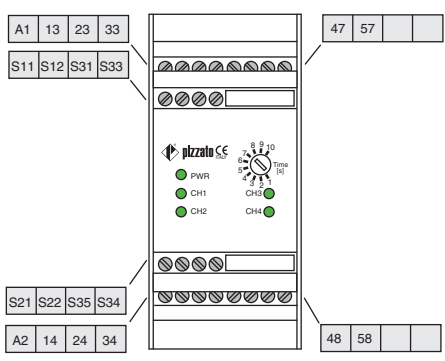
Características homologadas por la UL

Rated supply voltage (U_n): 24 Vac/dc; 50...60 Hz
120 Vac; 50...60 Hz
230 Vac; 50...60 Hz
Power consumption AC: < 10 VA
Power consumption DC: < 4 W
Electrical ratings:
- NO contacts: 230/240 Vac, 6 A general use, C300 pilot duty
- NC contacts: 230/240 Vac, 6 A resistive, B300 pilot duty
Notes:
- Use 60 or 75°C copper (Cu) conductor and wire size No. 30-12 AWG, stranded or solid.
- The terminal tightening torque of 5-7 lb in.
- Only for 24 Vac/dc versions: supply from remote Class 2 source or limited voltage limited energy.
- Surrounding air of 55°C.
- Utiliser des conducteurs en cuivre (Cu) 60 ou 75°C rigides ou flexibles de section 30-12 AWG.
- Couple de serrage des bornes de 5-7 Lb In.
- Seulement pour les versions 24 Vac/dc, alimenter avec sources de classes 2 ou avec tension limitée et énergie limitée.
- Air ambiant de 55°C.

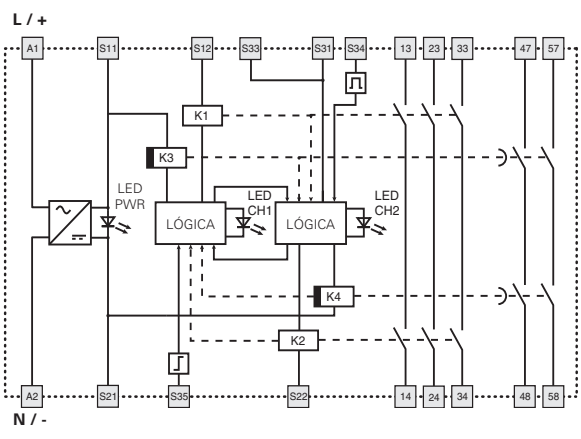


Módulo de seguridad CS AT-1

Disposición de bornes

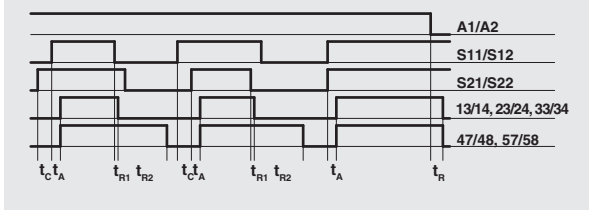


Esquema de bloques

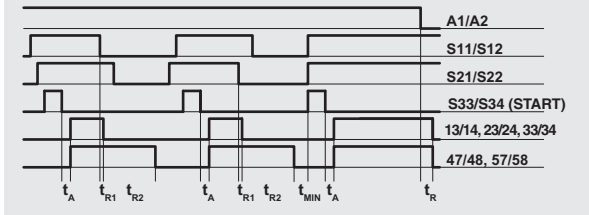


Diagramas de funcionamiento

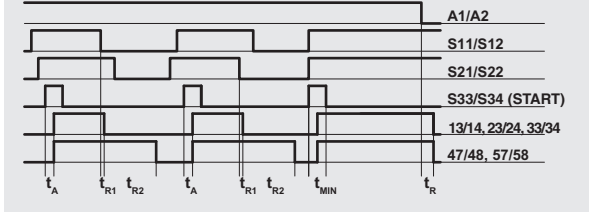
Configuración con arranque automático



Configuración con arranque controlado



Configuración con arranque manual



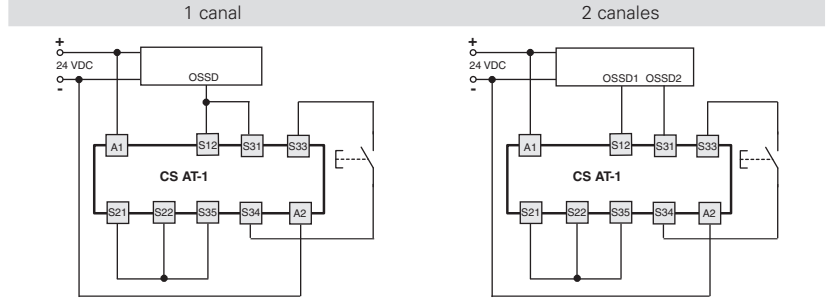
Leyenda:
 t_{MIN} : duración mínima del impulso de arranque
 t_C : tiempo de simultaneidad
 t_A : tiempo de excitación
 t_{R1} : tiempo de liberación
 t_R : tiempo de liberación en caso de falta de alimentación
 t_{R2} : tiempo de liberación, contactos retardados ajustables (vea «Estructura del código»)

Notas:
 La configuración con un canal se obtiene considerando solo el efecto de la entrada S11/S12. En este caso, se debe considerar el tiempo t_{R1} y t_{R2} para la entrada S11/S12, el tiempo t_A para la alimentación, el tiempo t_A para la entrada S11/S12 y el arranque, y el tiempo t_{MIN} para el arranque.

Configuración de las entradas

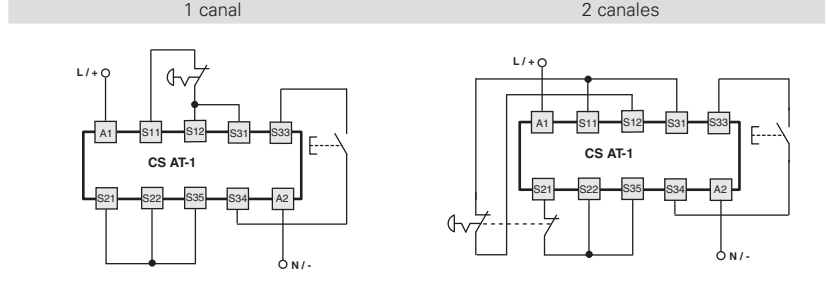
Salidas por semiconductor OSSD (p. ej. serie ST, NS, NG o barreras fotoeléctricas)

Configuración de las entradas con arranque manual



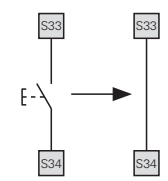
Circuitos de paro de emergencia

Configuración de las entradas con arranque manual



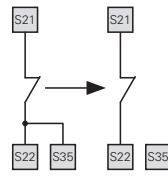
Arranque automático

Para activar el arranque automático en el módulo, se debe puentear el pulsador de inicio entre los bornes S33 y S34 tal y como se muestra en los esquemas.



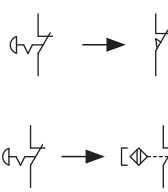
Arranque controlado

Para activar el arranque controlado en el módulo, retire la conexión entre los bornes S22 y S35.



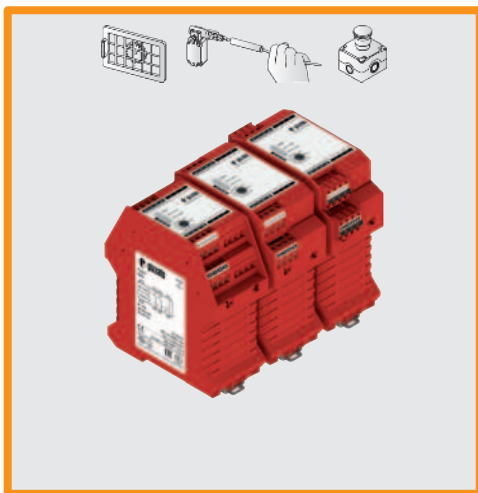
Supervisión de resguardos móviles y sensores magnéticos de seguridad

El módulo de seguridad puede supervisar circuitos de paro de emergencia, circuitos de control para resguardos móviles o sensores magnéticos de seguridad. Reemplace los contactos de los pulsadores de paros de emergencia con los contactos de los interruptores o de los sensores. Los sensores se pueden utilizar solo en la configuración con 2 canales.



El diagrama no indica la posición exacta de los bornes en el producto

Ejemplos de aplicación Vea página 85



Módulo para paros de emergencia y control de final de carrera para resguardos móviles con contactos retardados en la apertura de las entradas y sensores magnéticos de seguridad

Características principales

- Para aplicaciones de seguridad hasta SIL 3/ PL e
- Entradas: con 1 o 2 canales, conectables a contactos electromecánicos o a sensores magnéticos de seguridad
- Salidas: de relé, 2NO de seguridad instantáneos, 1NO de seguridad retardado
- Entrada con arranque configurable: automático, manual o controlado
- Tensión de alimentación: 24 Vac/dc

Certificados de calidad:



Certificado de prueba CE de tipo: IMQ CP 432 DM

Homologación UL: E131787

Homologación CCC: 2024010305656748

Homologación EAC: RU Д-IT.PA07.B.37848/24

Conforme a las siguientes directivas:

Directiva sobre máquinas 2006/42/CE, Directiva EMC 2014/30/UE, Directiva RoHS 2011/65/UE.

Conformidad a las normas:

EN 60204-1, EN ISO 13855, EN ISO 14118, EN ISO 12100, EN ISO 13850, EN 60529, EN 61000-6-2, EN 61000-6-3, EN 61326-1, EN 60664-1, EN 60947-1, EN IEC 63000, EN ISO 13849-1, EN ISO 13849-2, EN 62061, UL 508, CSA C22.2 No. 14, GB/T14048.5

Datos técnicos

Carcasa

Carcasa de poliamida PA 66, autoextinguible V0 según UL 94

Grado de protección según EN 60529: IP40 (carcasa), IP20 (regleta de bornes)

Dimensiones: vea página 135, tipo C

Datos generales

Safety Integrity Level (SIL) hasta:

Maximum SIL 3 según EN 62061

Performance Level (PL) hasta:

PL e según EN ISO 13849-1

Categoría de seguridad hasta:

categoría 4 (contactos instantáneos)
categoría 3 (contactos retardados)
según EN ISO 13849-1

Parámetros de seguridad:

vea página 151

Temperatura ambiente:

-25°C ... +55°C

Durabilidad mecánica:

>10 millones de ciclos de operaciones

Durabilidad eléctrica:

>100.000 ciclos de operaciones

Grado de contaminación:

externo 3, interno 2

Tensión asignada soportada al impulso (U_{imp}):

4 kV

Tensión asignada de aislamiento (U_i):

250 V

Categoría de sobretensión:

II

Alimentación

Tensiones asignadas de alimentación (U_n):

24 Vac/dc; 50...60 Hz

Ondulación residual máx. en DC:

10%

Tolerancia de tensión de alimentación:

$\pm 15\%$ de U_n

Potencia absorbida AC:

< 10 VA

Potencia absorbida DC:

< 5 W

Circuito de control

Protección contra cortocircuitos:

resistencia PTC, $I_h=0,5 A$

Tiempos del PTC:

intervención > 100 ms, rearme > 3 s

Resistencia máxima por entrada:

$\leq 50 \Omega$

Corriente por entrada:

< 30 mA

Duración mín. del impulso de arranque t_{MIN} :

> 100 ms

Tiempo de excitación t_A :

< 120 ms

Tiempo de liberación t_{R1} :

< 20 ms

Tiempo de liberación en caso de falta de alimentación t_{R1} :

< 200 ms

Tiempo de liberación, contactos retardados t_{R2} :

ver «Estructura del código»

Tiempo de simultaneidad t_c :

infinito

Circuito de salida

Contactos de salida:

2 contactos NO de seguridad instantáneos,
1 contacto NO de seguridad retardado.

Tipo de contacto:

guiados forzados

Material de los contactos:

aleación de plata

Tensión conmutable máxima:

230/240 Vac; 300 Vdc

Categorías de empleo de los contactos de salida:

AC-15 (50...60 Hz), 230 V / 3 A

DC-13 (6 ciclos de op./minuto), 24 V / 4 A

Corriente térmica máxima por rama al aire libre I_{th} :

6 A

Suma máxima de corrientes ΣI_{th}^2 :

36 A²

Corriente mínima:

10 mA

Resistencia de los contactos:

$\leq 100 m\Omega$

Fusible de protección externo:

4 A

La capacidad de carga y el número de contactos de salida se pueden aumentar mediante módulos de ampliación o contactores. Vea páginas 75-84.

Estructura del código

artículo opciones
CS AT-30V024-TF1

Tiempo de liberación, contactos retardados (t_{R2})

0	Tiempo fijo (vea TF)
1	0,3 ... 3 s, paso 0,3 s
2	1 ... 10 s, paso 1 s
3	3 ... 30 s, paso 3 s
4	30 ... 300 s, paso 30 s

Tiempo de liberación, contactos retardados (t_{R2})

TF0.5	0,5 s tiempo ajustado fijo
TF1	1 s tiempo ajustado fijo
TF3	3 s tiempo ajustado fijo
...	...

Tensión de alimentación

024 24 Vac/dc

Tipo de conexión

V	Bornes de tornillo
M	conector con bornes de tornillo
X	conector con bornes de resorte

Características homologadas por la UL

Rated supply voltage (U_n): 24 Vac/dc; 50...60 Hz

Power consumption AC: < 10 VA

Power consumption DC: < 4 W

Electrical ratings:

- NO contacts: 230/240 Vac, 6 A general use, C300 pilot duty

- NC contacts: 230/240 Vac, 6 A resistive, B300 pilot duty

Notes:

- Use 60 or 75°C copper (Cu) conductor and wire size No. 30-12 AWG, stranded or solid.

- The terminal tightening torque of 5-7 lb in.

- Only for 24 Vac/dc versions: supply from remote Class 2 source or limited voltage

limited energy.

- Surrounding air of 55°C.

- Utiliser des conducteurs en cuivre (Cu) 60 ou 75°C rigides ou flexibles de section

30-12 AWG.

- Couple de serrage des bornes de 5-7 Lb In.

- Seulement pour les versions 24 Vac/dc, alimenter avec sources de classes 2 ou

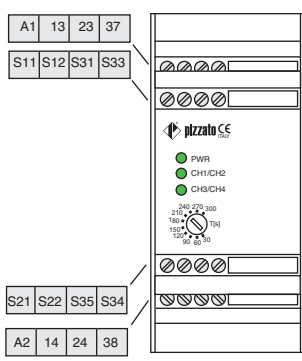
avec tension limitée et énergie limitée.

- Air ambiant de 55°C.

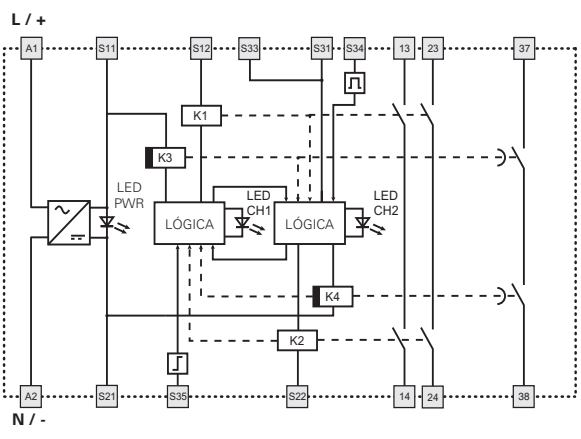


Módulo de seguridad CS AT-3

Disposición de bornes

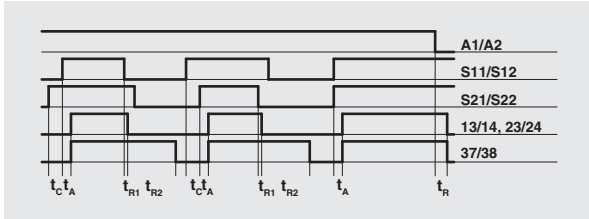


Esquema de bloques

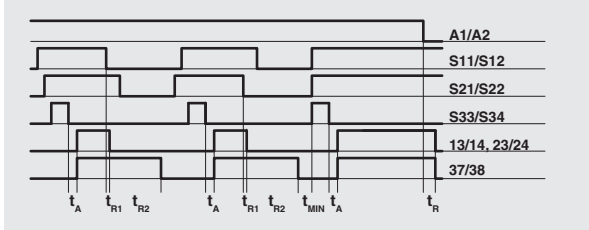


Diagramas de funcionamiento

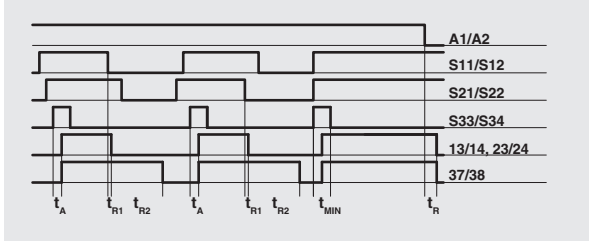
Configuración con arranque automático



Configuración con arranque controlado



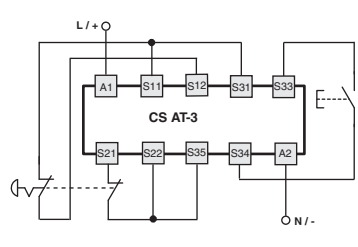
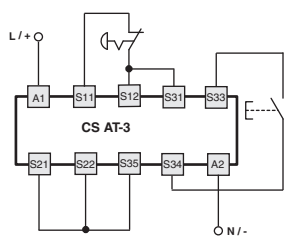
Configuración con arranque manual



Leyenda:
 t_{MIN} : duración mínima del impulso de arranque
 t_c : tiempo de simultaneidad
 t_A : tiempo de excitación
 t_{R1} : tiempo de liberación retardados ajustables (vea «Estructura del código»)
 t_R : tiempo de liberación en caso de falta de alimentación
 t_{R2} : tiempo de liberación, contactos retardados ajustables (vea «Estructura del código»)
Notas:
 La configuración con un canal se obtiene considerando solo el efecto de la entrada S11/S12. En este caso, se deben considerar los tiempos t_{R1} y t_{R2} para la entrada S11/S12, el tiempo t_A para la alimentación, el tiempo t_A para la entrada S11/S12 y el tiempo t_{MIN} para el arranque.

Configuración de las entradas

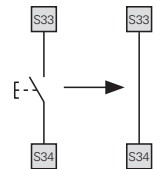
Circuitos de paro de emergencia	
Configuración de las entradas con arranque manual	
1 canal	2 canales



El diagrama no indica la posición exacta de los bornes en el producto

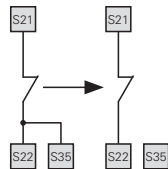
Arranque automático

Para activar el arranque automático en el módulo, se debe puentear el pulsador de inicio entre los bornes S33 y S34 tal y como se muestra en los esquemas.



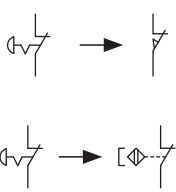
Arranque controlado

Para activar el arranque controlado en el módulo, retire la conexión entre los bornes S22 y S35.



Supervisión de resguardos móviles y sensores magnéticos de seguridad

El módulo de seguridad puede supervisar circuitos de paro de emergencia, circuitos de control para resguardos móviles o sensores magnéticos de seguridad. Reemplace los contactos de los pulsadores de paros de emergencia con los contactos de los interruptores o de los sensores. Los sensores se pueden utilizar solo en la configuración con 2 canales.



Ejemplos de aplicación Vea página 85